

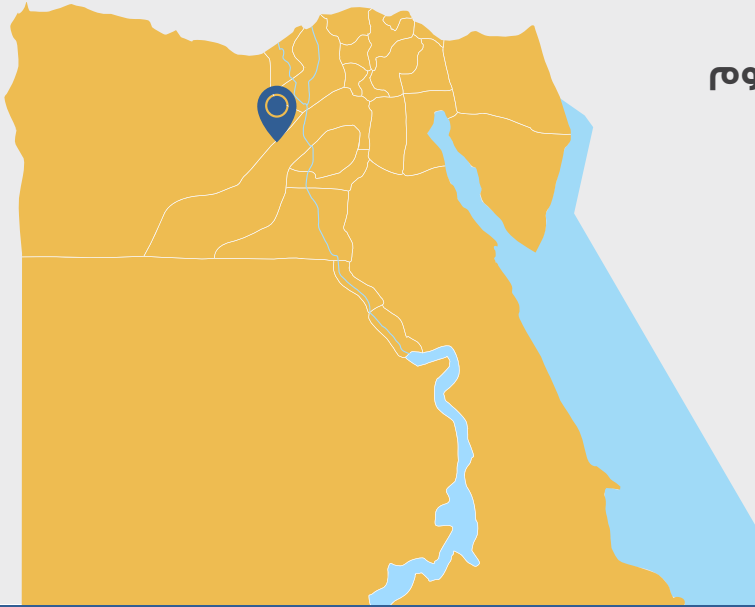


موازنة الفيوم

عام ٢٠٢٣\٢٠٢٢



نوفمبر ٢٠٢٢



جلسة الاستماع الجماهيري بمحافظة الفيوم

موازنة الفيوم

عام ٢٠٢٣\٢٠٢٢



محافظة الفيوم



محافظ الفيوم:
الدكتور أحمد الأنصاري

السكان:



٤,٠١٣ مليون نسمة
نسبة عدد السكان من إجمالي الجمهورية
٣,٨٪
نسبة سكان الحضر ٢٣,٢٪
نسبة سكان الريف ٧٦,٨٪
نسبة الذكور ٥٢,٣٪
نسبة الإناث ٤٧,٧٪

مكونة من:

٦ مدن - ٦ مراكز



المساحة:

٦٠٦٨,٧٠ كم مربع ٠,٦٪ من
مساحة الجمهورية



الأمية

نسبة الأمية في الذكور ٣٣,٢٪
نسبة الأمية في الإناث ٤٥,٧٪



الموقع:



تقع محافظة الفيوم في إقليم شمال الصعيد على مسافة ٩٢ كم جنوب غرب محافظة القاهرة. وتحيط الصحراء بالمحافظة من كل جانب فيما عدا جنوبها الشرقي الذي يتصل بمحافظة بني سويف.

ما هي موازنة الفيوم؟



بيان يوضح كل الإيرادات المتوقع ان تحصل عليها محافظة الفيوم خلال العام المالي وخطة المحافظة في إعادة انفاقها لتحسين جودة حياة سكان المحافظة وذلك في مجالات الحماية الاجتماعية وكافة الخدمات الحكومية ومنها الصحة والتعليم والإسكان والتموين وحماية البيئة وغيرها.

مؤشرات قوة العمل:

نسبة السكان وفقا لفئات السن (من ١٥-٤٤) ٤٥٪

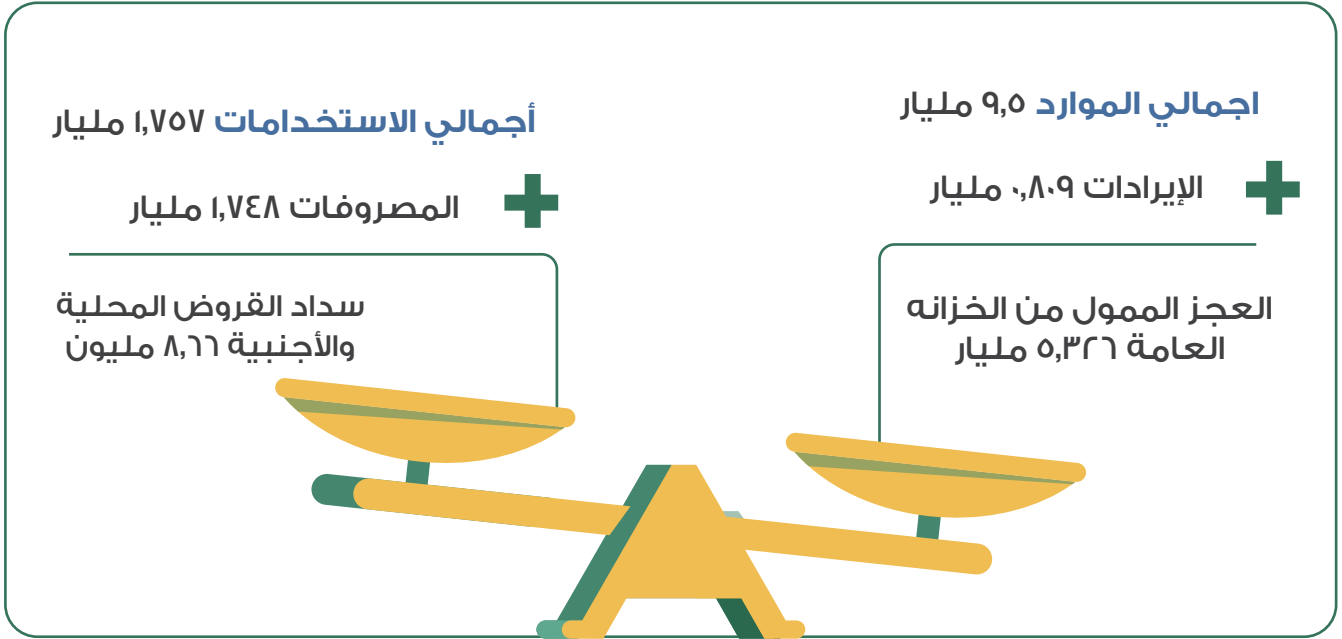
أجمالي قوة العمل (+١٥) بالألف ١,٥٤

قوة العمل كنسبة من إجمالي الجمهورية ٣,٧٪

نسبة الذكور ٨٨,٤٪

نسبة الاناث ١١,٦٪

موازنة الفيوم عام ٢٠٢٣\٢٠٢٢



التطبيق عملي للموازنة التشاركية:



يعني ايه موازنة تشاركية؟

تهدف الموازنة التشاركية الي تحسين كفاءة الأنفاق العام وهي أحد أدوات الحوكمة ومكافحة الفساد حيث تعتمد علي التعاون والدمج وخلق حلقة وصل بين المواطنين والجهات المعنية من خلال جلسات استماع جماهيري وتدريبات للحكوميين وغير الحكوميين مما يساعد على تحسين كفاءة الانفاق العام وتحسين الخدمات المقدمة للمواطنين اليومية، مما يحسن حياة المواطن اليومية. وتستند وزارة المالية في تطبيق مفهوم الموازنة التشاركية في الأساس على رفع الوعي بأهم خطط الحكومة والسياسات المالية لوزارة المالية، وبالتالي يصبح المواطن شريكا اصيلا في عملية التنمية المستدامة وصنع القرار من خلال المشاركة في أعداد الموازنة على المستوى المحلي مما يعزز الشفافية ويعلي من مستوي رضا المواطن والتي هي أحد المحاور الأساسية في رؤية مصر ٢٠٣٠.

التطبيق التدريجي لمبادرة الموازنة التشاركية من خلال:

عرض نماذج مختلفة من الموازونات التشاركية تشمل:

١- (الخطة الاستثمارية): تنفيذ تدريب الموازنة التشاركية الذي استهدف تدريب عدد (١٠٠) متدرب من العاملين بالتخطيط بالمديريات ومجالس المدن بالمحافظة بجانب ممثلي المجتمع المدني، وطلاب الجامعة، والجمعيات الأهلية النشطة، ومجموعة من الرائدات الريفيات، واستهدف التدريب توعية المشاركين حول موضوعات الموازنة وصياغة وتنفيذ مجموعة من مشروعات التخرج حول تنفيذ برامج للمساهمة في حل بعض المشكلات المحلية



٢- مبادرة حياة كريمة: تنفيذ مجموعة من الحوارات المجتمعية واللقاءات الجماهيرية للمساهمة في تلقي مقترحات المواطنين ضمن مرحلة وضع الخطة المستهدفة بالمبادرة

٣- برنامج التنمية المحلية لصعيد مصر: حيث تم تدريب مجموعة من قيادات المحافظة تمهيداً للبدء في تنفيذ البرنامج بالفيوم.

تتمثل أهم المشروعات الاستثمارية في الآتي:

١- مشروع انشاء مجمع الكليات الطبية بجامعة الفيوم (كلية التمريض- كلية الصيدلة- كلية طب اسنان- كلية العلاج الطبيعي)

٢- مشروع انشاء مبنى ملحق كلية الزراعة بدمو - الفيوم (مبنى الثروة السمكية)

٣- خطة مبادرة حياة كريمة بقطاع الأبنية التعليمية (إنشاء جديد - توسعة - إحلال وتجديد)

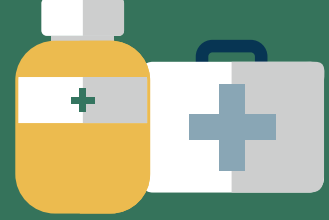
٤- إنشاء جديد مشروع مدرسة المتفوقين بمدينة الفيوم الجديدة

إنفاق المحافظة على قطاع التعليم:



إنفاق المحافظة على قطاع الصحة:

- ١- مشروع تطوير مستشفى الصدر بالفيوم (قسم الاستقبال والعيادات الخرجية)
- ٢- مشروع مستشفى الفيوم العام (الاستقبال والطوارئ)
- ٣- إنشاء مستشفى الفيوم العام الجديد بدمو (جاري)
- ٤- إنشاء مبنى الكلى الصناعي بمستشفى الفيوم العام
- ٥- خطة مبادرة حياة كريمة بقطاع الصحة (إنشاء جديد - تطوير شامل - رفع كفاءة)
- ٦- مشروع تطوير ورفع كفاءة مستشفى حميات الفيوم



إنفاق المحافظة على قطاع تطوير عواصم المدن

١- المناطق غير المخططة (العشوائية) وتضم مناطق (عزبة مأمون وعلواية صاوي ، الحاكرة ومساكن حي جنوب ، منطقة الصيفية، الشيخه شفا وبطل السلام ، الصوفي والعرضي ، عزبة جبيلي) بتكلفة ١٢٠ مليون جنيه طبقا للبروتوكول الموقع مع صندوق تطوير العشوائيات

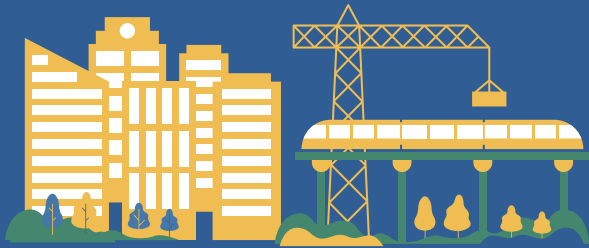
٢- مشروع السكن البديل: جاري إنشاء عدد ١٤ عمارة بإجمالي ١١٠ وحدة سكنية على مساحة ١١,٥ فدان بمنطقة الحواتم بمدينة الفيوم

٣- مجمع الخدمات بالفيوم الجديدة تم إجراء الرفع المساحي للمقرات الحكومية داخل مدينة الفيوم وحصر بأعداد الموظفين ومتوسط أعداد المترددين على تلك المقرات وتم تحديد مساحة ٧٠ ألف متر تقريبا بمدينة الفيوم الجديدة لنقل المقرات الحكومية إليها

٤- طريق الفيوم الجديدة يربط من مدينة الفيوم الى الفيوم الجديدة من عزبة فراج وصولاً الى الطريق الدائري لمدينة الفيوم بالقرب من مدخل قحافة بتكلفة ٤٥٠ مليون جنيه، المسافة بعد الانتهاء من تنفيذ الطريق ٦,٥ كم.



إنفاق المحافظة على قطاع الطرق



- ١- رصف عدد (٢٧٤ طريق) بإجمالي أطوال ٥٢٨ كم
- ٢- إنشاء عدد (٣) كباري طرق بإجمالي أطوال ١١٠ م
- ٣- تطوير بوابة مدخل المحافظة.
- ٤- تطوير طريق أسبوط الغربي بنطاق المحافظة
- ٥- تطوير الطريق السياحي بحيرة قارون بطول ٦٢ كم
- ٦- موافقة مجلس الوزراء على خطة عاجلة للصف بقيمة ٣٠٠ مليون جنيه
- ٧- تجميل الشوارع الجانبية بعدد من مناطق الفيوم بالإنترلوك
- ٨- الموافقة على تنفيذ المرحلة الأولى من طريق الفيوم-الفيوم الجديدة بطول ١ كم بإجمالي تكلفة ١٠٥ مليون
- ٩- جاري تنفيذ أعمال رصف طريق وادي الريان بطول ٤٠ كم ضمن مبادرة حياة كريمة
- ١٠- مُستهدف تطوير ورفع كفاءة طريق الفيوم-القاهرة الصحراوي نطاق محافظة الفيوم



القطاع الزراعي

من أهم محاصيل المحافظة (القمح - القطن - البصل - الشعير - النباتات الطبية والعطرية مثل الشمر، الشيح والاقحوان)

١- جمالي المساحة المنزرعة (٣٩٦) ألف فدان

٢- يتم تنفيذ عدد من حملات التوعية عن الري الحديث وتوفير برامج تمويل ميسرة عن تنفيذ أنظمة الري الحديث بالتعاون والتنسيق مع البنك الزراعي ومديرية الزراعة

٣- يتم تنفيذ عدد (٣٧) عملية تبطين بإجمالي أطوال ٢٢٨ كم

٤- يتم تنفيذ عدد (٢٠) مجمع زراعي (وحدة بيطرية - جمعية زراعية - مركز إرشاد زراعي) بقرى المراكز المستهدفة بمبادرة حياة كريمة

٥- مشروع الصوب الزراعية بقرية اللاهون - مركز الفيوم على مساحة ١٦ ألف فدان وبعدهد (١٨٠٠) صوبة



قطاع الطب البيطري

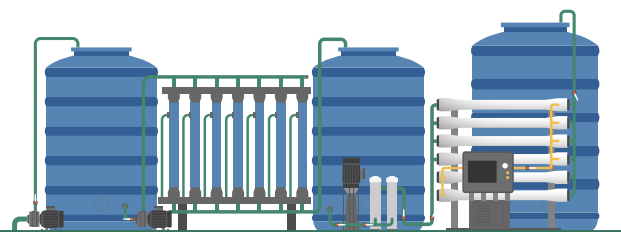
١- يوجد بالمحافظة عدد (٢٤) مجزر وتم نهو أعمال تطوير مجزر قلمشاة بمركز اطسا

٢- جاري تطوير مجزر العزب بمركز الفيوم

٣- تم انشاء مركز تجميع الألبان بإطسا على مساحة ٣٠٠ م٢ ضمن مشروع تطوير محطة الميكنة الزراعية بالمركز وبتكلفة ٧,٥ مليون جنيه

٤- تم تطوير عدد (٤) مراكز لتجميع الألبان على مستوى المحافظة من إجمالي (٢٨) مركز لتجميع الألبان

٥- تم تنفيذ عدد (٢) مركز لتجميع الألبان ضمن مبادرة حياة كريمة



قطاع الصناعة

١- منطقة الفتح الصناعية بكوم اوشيم والتي تضم (٢٨٥) مصنع على مساحة (١١٥٣) فدان للمنطقة الصناعية بالفيوم الجديدة والتي تضم (٧٣) مصنع على مساحة ٨٣,٥٨ فدان

٢- المجمعات الصناعية بالفيوم الجديدة ويضم:

- مجمع خرساني يشمل: عدد (٥٧٦) وحدة صناعية أرضي ودورين بمساحة (٤٥,٥) م٢
- مجمع معدني يشمل: عدد (١١٦) وحدة صناعية بمساحة (٢٦٤٨) م٢

- ٣- مجمع صناعي **(شغلك فى قرينتك) بقرية هواره المقطع**: تم توقيع عقد انتفاع لصالح اتحاد الصناعات المصرية لتنفيذ المجمع الصناعي
- ٤- مجمع صناعي «السجاد اليدوي» تنفيذ هيئة التنمية الصناعية بقرية دسيا مركز الفيوم «تم تخصيص مبلغ **(١٧) مليون جنيه لتنفيذ المجمع الصناعي** وتخصيص مساحة **(٧٠) فدان بقرية الناصرية** لزراعتها بالتوت وتوفير المادة الخام (الحرير) اللازمة لتشغيل المصنع.
- ٥- مجمع صناعي للنباتات الطبية والعطرية بمنطقة السنجا مركز إيشواي: تم تخصيص مساحة **(٥) فدان بالمنطقة** ومراجعة المساحات المنزرعة المحيطة لتحديد النشاط الصناعي المناسب وتم مراجعة موقف المرافق بالمنطقة
- ٦- مستهدف تنفيذ عدد **(٢٠) مجمع صناعي بالقرى ضمن مبادرة حياة كريمة** علما بأنه تم تحديد الأنشطة المستهدفة ومواقع إقامة تلك المجمعات.
- ٧- جاري البدء فى إنشاء مصنع الضفائر الكهربائية (بازاكي) على مساحة **(٦٧) ألف م^٢**
- ٨- تنفيذ المنطقة اللوجستية بقرية دمو على مساحة **٢٠ ألف متر مربع** لاستغلالها كمخازن أدوية
- ٩- الميناء الجاف بالفيوم الجديدة: صدرت موافقة السيد رئيس الجمهورية على إنشاء ميناء جاف على مساحة **(٩٨) فدان بالمدينة** وفي ظل اهتمام المحافظة الكبير على تطوير المرافق والطرق

تطوير عواصم المحافظات

تنفيذ عدد من المشروعات التنموية والاستثمارية بمدينة الفيوم:



١- تطوير منطقة السواقي

٢- مشروع إنشاء منطقة ترفيهية بالمنطقة المجاورة للحديقة الدولية ورفع كفاءة وتشغيل حديقة المدينة

٣- تنفيذ مشروعات استثمارية مع شركة MOT للاستثمار والتنمية

٤- تنفيذ محور دار الرماد

٥- تطوير الكوبري العلوي

٦- تطوير موقف بني سويف الجديد بالشراكة مع هيئة تنمية الصعيد

٧- تطوير مستشفى الحميات والصدر

٨- رفع كفاءة عدد من المقرات الحكومية) ادارة مرور الفيوم - التضامن الاجتماعي - المديرية (المالية)

٩- جاري إنشاء مستشفى الفيوم العام الجديد بمنطقة دمو

تنفيذ عدد من مشروعات الطرق



الانتهاء من رصف عدد من الطرق بالخطة الاستثمارية بمدينة الفيوم ٢٠٢٠-٢٠٢١ وطرح أعمال بقيمة ٣ مليون جنيه ضمن خطة صيانة الطرق مدينة الفيوم

إدراج عدد من الطرق بالخطة الاستثمارية الحالية وطرح عدد من الطرق بخطة الصيانة الخاصة بمديرية الطرق من ضمنها مدخل مدينة الفيوم

الانتهاء من رصف طريق دمو الذي يربط بين مدينة الفيوم ومنطقة دمو

تم الانتهاء من رفع كفاءة طريق دائري الفيوم

المشروعات الصناعية الكبرى:

- ١- توسعات مصنع استخراج الأملاح بشمال بحيرة قارون (شركة أميسال)
- ٢- تطوير المنطقة اللوجستية بدمو
- ٣- مجمع الانتاج الحيواني بيوسف الصديق

قطاع البيئة

- ١- مصنع التغويز اللاهوائي بقرية قلهانة
- ٢- مصنع تدوير المخلفات بالعدوة
- ٣- جاري دراسة مقترح لإنشاء مصنع لتدوير المخلفات بكوه أو شيم
- ٤- أعمال تطوير مدفن الريان - كوه أو شيم
- ٥- تطوير المحطة الوسيطة بيوسف الصديق»



قطاع التحول الرقمي

- ١- تنفيذ عدد من التدريبات وندوات التوعية عن موضوعات التحول الرقمي بالتعاون مع الجهاز القومي لتنظيم الاتصالات
- ٢- تنفيذ عدد من ندوات التوعية عن موضوعات الشمول المالي بقرى حياة كريمة بالتعاون مع بنوك الاهلي - مصر - القاهرة
- ٣- تنفيذ منظومة كارت الفلاح
- ٤- تنفيذ منظومة التأمين الصحي المميكن

مشروعات التحول الرقمي

تم توقيع بروتوكول تعاون ثلاثي في يناير ٢٠٢٠ لتنفيذ البنية التحتية للاتصالات بالمحافظة بين كل من محافظة الفيوم ووزارة الاتصالات وتكنولوجيا المعلومات والشركة المصرية للاتصالات لتنفيذ مشروع التحول الرقمي وميكنة كافة القطاعات الحكومية بالمحافظة لتعزيز تنمية البنية التحتية لتكنولوجيا المعلومات والاتصالات لتقديم خدمات أفضل للمواطن والمساهمة في إنشاء وتطوير كافة البيانات القومية الموحدة اللازمة لدعم اتخاذ القرار وتقديم كافة المعلومات المتاحة لتشجيع منظومة الاستثمار عدد المباني والجهات الحكومية المستهدفة التوصل لها بنطاق المحافظة (١٢٩٧ مبنى)

مراجعة موقف المشروعات الاستراتيجية الخاصة بالتحول الرقمي (مشروع البنية المعلوماتية وقاعدة بيانات متكاملة)

مشروع الاحتياجات الرقمية:

الكهرباء		مشروع إنفاذ القانون	
التأمينات الاجتماعية		الخدمات التموينية	
الثروة العقارية		الميكنة الزراعية وكارت الفلاح	
أملاك الدولة			

إعادة التوازن البيئي لبحيرة قارون

- ١- مشروع استخلاص الأملاح من الساحل الشمالي للبحيرة على إجمالي مساحة (٤) آلاف فدان ويتكون المشروع من (٨) مصانع يجري تنفيذها على ثلاث مراحل
- ٢- مشروعات الصرف الصحي بمبادرة حياة كريمة وبرنامج القرض الأوروبي والخطة الاستثمارية
- ٣- مشروعات الري والتي تشمل: (تكريك بحر يوسف - تبطين الترغ والمجاري المائية)
- ٤- مشروعات الصرف الصناعي (تنفيذ محطة صرف صناعي كوم أو شيم بتكلفة تقديرية (٣٥٠) مليون جنيه
- ٥- المزارع السمكية بنطاق البحيرة (إجمالي عدد المزارع ٥٨ مزرعة)

منظومة المخلفات الصلبة

فيما يخص مصانع تدوير المخلفات



يوجد عدد ٢ مصنع لتدوير المخلفات بنطاق المحافظة

- ١- مصنع لتدوير المخلفات بقرية العدوة مركز الفيوم والطاقة الاستيعابية ١٥٠ طن/ يوم
- ٢- مصنع التغويز اللاهوائي لإنتاج الكهرباء من المخلفات بقرية قلهانة - مركز اطسا وتبلغ الطاقة الاستيعابية للمحطة بمتوسط ٥,٢ ط/ يوم لإنتاج طاقة كهربائية ٢٤٠٠ ك وات/ يوم

المصانع الجاري إنشاؤها بنطاق المحافظة

- ٣- جاري دراسة إنشاء مصنع تدوير مخلفات بالمدفن الصحي بكوم أو شيم على مساحة ١٧ فدان من قبل الانتاج الحربي
- ٤- جاري دراسة إنشاء مصنع تدوير مخلفات على مساحة ٢٥ فدان بأبوديهوم - مركز اطسا

فيما يخص المدافن الصحية

- ١- تم إنشاء خلية دفن جديدة بالمدفن الصحي بكوم أو شيم على مساحة ١٠ فدان ضمن مساحة ال ١١٧ فدان وتم التسليم الابتدائي
- ٢- جاري إنشاء المدفن الصحي بقرية الريان - مركز يوسف الصديق على مساحة ٥ فدان ونسبه التنفيذ حوالي ٧٠٪ والصادر لها قرار تخصيص من رئاسه مجلس الوزراء
- ٣- جاري دراسة إنشاء مدفن صحي ضمن مساحة ٢٥ فدان بأبوديهوم - مركز اطسا

فيما يخص المحطات الوسيطة

محطة وسيطة للمخلفات الصلبة بسنورس

البيان	عدد
١٨ جمالي عدد المشروعات المُستهدفة	١٣١٨
المشروعات المنتهية	٥٤١
المشروعات جارية التنفيذ	٥٣١
المشروعات المتبقية	٢٤٦
اجمالي التكلفة	(١٥) مليار جنيه

الموقف التنفيذي لمشروعات مبادرة حياة كريمة بمركزي اطسا ويوسف الصديق

القطاع	عدد المشروعات	إجمالي التكلفة
الأبنية التعليمية (انشاء جديد - توسعة - تعليية - احلال وتجديد - صيانة)	١٥٥	٣٥٠ مليون
الصحة (مراكز طبية - وحدات صحية) (انشاء جديد - تطوير شامل - رفع كفاءة)	٦٣	١.٢ مليار
نقاط الاسعاف (انشاء جديد - احلال وتجديد)	١٩	٥٤ مليون
الشباب والرياضة (مقرات ادارية - ملاعب - صالات ألعاب)	٦٩	٣١٥ مليون
مجمعات خدمية (مركز تكنولوجي-وحدة محلية - مكتب بريد -شهر عقاري -سجل مدني -تضامن)	٢٠	١٨٦ مليون
مجمعات زراعية (جمعية زراعية - وحدة بيطرية - مركز ارشاد زراعي)	٢٠	١٠٨ مليون
الصرف الصحي (محطات معالجة - رفع -شبكات انحدار - خطوط طرد - وصلات منزلية)	٢٢٨	٥ مليار
مياه الشرب (محطات مياه - خزانات - شبكات مياه - وصلات منزلية)	١٤٨	١.٥ مليار
الكهرباء (احلال وتجديد شبكات جهد متوسط ومنخفض - انارة عامة)	١٢٦	٤ مليار
الغاز الطبيعي (محطات غاز - خطوط ٧ بار - شبكات داخلية)	٦٥ قرية	٥٠٠ مليون
شبكات الألياف الضوئية فائقة السرعة	٦٣ قرية	٥٠ مليون
ابراج محمول	٣٣	٥٠ مليون
الطرق	١٣٤ بطول ٤٥٠ كم	٩٥٠ مليون
كباري	٤٧	٩٠ مليون
تبطين ترع	٣٧ ترعة (٦ عمليات)	٢١٥ مليون
تنمية محلية (أسواق - مواقف سيارات - نقاط اطفاء)	٢٧	١١٠ مليون
تضامن اجتماعي (مراكز تأهيل - مراكز تنمية أسرة وطفولة - وحدات اجتماعية)	٨	٥٠ مليون
مكاتب بريد	٣٢	٨٠ مليون
نقاط شرطة	٨	٤٥ مليون