

القسم الأول

نظرة عامة على الأداء الإقتصادي و المالي

- أ- مؤشرات الإقتصاد العيني و الحقيقي و مصادر النمو..... ١
- ب- السكان و التشغيل..... ٢
- ج- الأسعار المحلية (متوسط الفترة)..... ٢
- د- مؤشرات المالية العامة..... ٣
- هـ ملخص الدين العام المحلي (بالمليون جنييه، رصيد نهاية الفترة)..... ٤
- و- إجمالي الدين العام الخارجي (مليون دولار، رصيد نهاية الفترة)..... ٤
- ز- خدمة الدين الحكومي (مليون جنييه، تدفقات)..... ٤
- ح- المؤشرات النقدية (نهاية الفترة)..... ٥
- ط- القطاع المالي والاستثمارات..... ٦
- ي- معاملات القطاع الخارجي..... ٧

القسم الأول: نظرة عامة على الأداء الإقتصادي والمالي

بيان ربع سنوي				بيان سنوي				
يوليو-سبتمبر *٢٠١٤	ابريل-يونيو ٢٠١٤	يناير-مارس ٢٠١٤	٥١٨,٠٠٠	٢٠١٤/٢٠١٣	٢٠١٣/٢٠١٢	٢٠١٢/٢٠١١	٢٠١١/٢٠١٠	٢٠١٠/٢٠٠٩
أ. الإقتصاد العيني (بالأسعار الجارية)								
٦٠٤,٠٠٠	٤٩٩,٩٠٠	٤٨٠,٤٠٠	٥١٨,٠٠٠	١,٩٩٧,٦٠٠	١,٧٥٣,٣٠٠	١,٥٧٥,٥٠٠	١,٣٧١,١٠٠	١,٢٠٦,٦٠٠
٨٤,٥٣٥	٧٠,٧٣٤	٦٩,٠٥٨	٧٤,٣٦١	٢٨٦,٦٠٦	٢٧١,٩١٤	٢٦٢,٨٠٢	٢٣٥,٩٩٠	٢١٨,٨٨٩
٥٨٠,٠٠٦	٤٧٥,٥٧٤	٤٦٠,١٠٠	٤٩٧,٣٤١	١,٩١٠,٦١٥	١,٦٧٧,٣٥٢	١,٥٠٨,٥٢٧	١,٣٠٩,٩٠٦	١,١٥٠,٥٩٠
٨١,١٧٦	٦٧,٢٩٢	٦٦,١٤٠	٧١,٣٩٦	٢٧٤,١٢٦	٢٦٠,١٣٥	٢٥١,٦٣١	٢٢٥,٤٥٧	٢٠٨,٧٢٨
٢٧,٤٦٨	٢٣,٣١٠	٢٢,٤٠١	٢٤,١٥٤	٢٣,٢٨٧	٢٠,٩٥٧	١٩,٥٥٢	١٧,٢٣٣	١٥,٥١٤
٣,٨٤٤	٣,٢٩٨	٣,٢٢٠	٣,٤٦٧	٣,٣٤١	٣,٢٥٠	٣,٢٦١	٢,٩٦٦	٢,٨١٤
ب. مؤشرات الإقتصاد العيني ومصادر النمو^{١/٢}								
(معدل النمو)								
٦.٨	٣.٧	٢.٥	١.٠	٢.٢	٢.١	٢.٢	١.٨	٥.١
٦.٨	٣.٦	٢.٥	١.٠	٢.١	٢.١	٢.٢	١.٩	٥.١
٦.٩	٤.٦	٢.٥	٠.٧	٢.٢	١.٢	١.٦	١.١	٤.٣
٨.٠	٠.٨	١.٣	٠.٦	٠.٤	٢.٩	٢.٨	٢.٥	٦.٧
٤.٢	٤.٨	٤.٣	٤.٩	٤.٨	٣.١	٣.٠	٣.٤	٤.٥
١٤.٠	١٩.٦	٨.٢	٧.٣	٤.٦	٩.٦	٥.٨	٢.٢	٨.٠
٥.٣	٦.٨	٥.٣	٤.٤	٤.٣	٢.٧	٦.٠	٥.٣	٤.٢
٤.٩	٧.٠	٤.٨	٤.٢	٤.١	٢.٦	٦.٥	٥.٥	٤.١
٨.٨	٥.١	٩.١	٥.٩	٥.٨	٣.٥	٣.١	٣.٨	٤.٥
١٥.٠	٢٠.٣	٩.٩	١١.٣	١٢.٦	٥.٩	٢.٣	١.٢	٣.٠
٤.٢	١.١٣	٠.٠	١.٥	٠.٤	١.٦٦	٠.٠١	٠.٦	٢.٨
الإدخار المحلي^{١/٢}								
١٠٧.١	١١.٨	٣٩.٥	٤١.٢	٢٠.٨	٤.١	٣٠.٦	٥.١	٣١.٦
٤.٤	٩.٤	٣.٩	٢.٥	٥.٢	٧.٥	٨.٠	١٣.٢	١٤.٣
الاستثمارات المحلية^{١/٥}								
٢٣.٨	٢٢.٦	١٧.٧	١٠.٨	١٢.٩	٣.٧	١٠.١	٠.٣	١٧.٧
١١.٢	١٨.٠	١٤.١	١٠.٥	١٤.٠	١٤.٢	١٦.٤	١٧.١	١٩.٥

المصدر: وزارة التخطيط والمتابعة والإصلاح الإداري.

* بيان مبدئي، وقابل للتعديل.

بيان معدل في ضوء البيانات الحديثة الصادرة عن وزارة التخطيط والمتابعة والإصلاح الإداري.

١/ قامت وزارة التخطيط والمتابعة والإصلاح الإداري بمراجعة بيانات الناتج المحلي الإجمالي لعام ٢٠١٤/١٣ على أساس ربع سنوي.

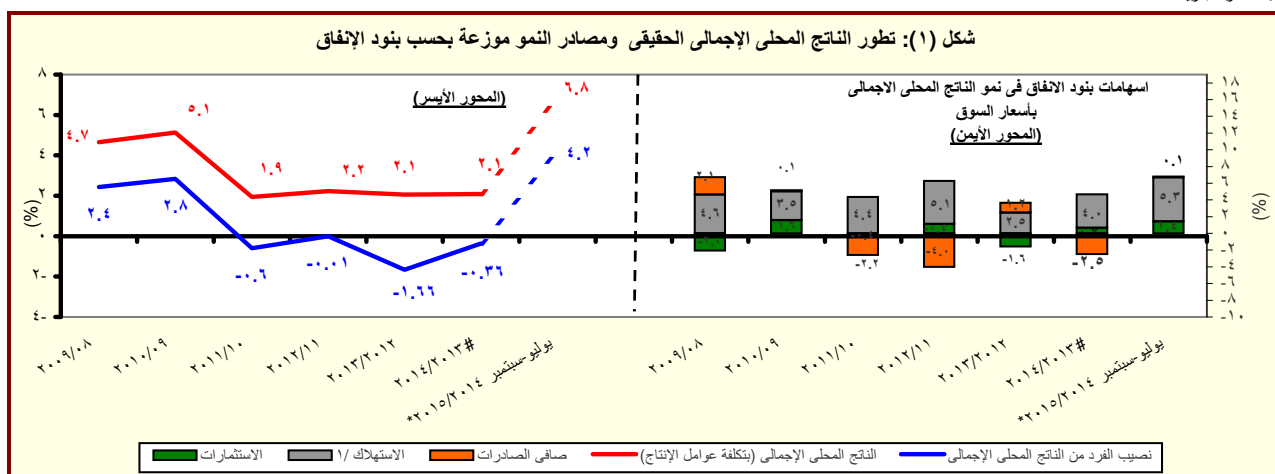
٢/ تم حساب معدلات النمو الحقيقية باستخدام الأسعار الثابتة لعام ٢٠٠٦/٢٠٠٦، ولكن بدءاً من عام ٢٠١٢/٢٠١٢ تم حساب معدلات النمو باستخدام الأسعار الثابتة لعام ٢٠١٢/١١.

٣/ تشمل نشاط قطاع البترول والغاز الطبيعي.

٤/ تشمل صافي الضرائب غير المباشرة.

٥/ رأس المال الثابت، يشمل التغير في المخزون.

٦/ بالأسعار الجارية.



المصدر: وزارة التخطيط والمتابعة والإصلاح الإداري.

* بيان مبدئي، وقابل للتعديل.

١/ متضمن الاستهلاك العام والخاص.

القسم الأول: نظرة عامة على الأداء الإقتصادي والمالي (تابع)

بيان ربع سنوي				بيان سنوي						
يوليو- سبتمبر ٢٠١٤	ابريل- يونيو ٢٠١٤	مارس- مايو ٢٠١٤	يوليو- سبتمبر ٢٠١٣	٢٠١٤/١٣	٢٠١٣/١٢	٢٠١٢/١١	٢٠١١/١٠	٢٠١٠/٠٩	٢٠٠٩/٠٨	
ج . السكان										
٨٧.٢	٨٦.٧	٨٦.٢	٨٥.٢	٨٦.٧	٨٤.٧	٨٢.٤	٨٠.٤	٧٨.٧	٧٦.٩	إجمالي عدد السكان (بالمليون نسمة) ^{١/}
٢.٤	٢.٤	٢.٤	٢.٤	٢.٤	٢.٨	٢.٥	٢.٢	٢.٣	٢.٣	معدل نمو السكان
د . الأسعار المحلية (متوسط الفترة)										
١١.٢	٨.٥	١٠.٣	١٠.٠	١٠.١	٦.٩	٨.٧	١١.٠	١١.٧	١٦.٢	معدل التضخم وفقاً لأسعار المستهلكين (حضر الجمهورية) ^{٢/}
٤.٨	٥.٤	٧.٥	٥.٠	٦.٥	٠.٧	٧.٥	١٥.٩	٥.٠	٢.٥	معدل التضخم وفقاً لأسعار المنتجين ^{٣/}
٩.٧٥	٨.٧٥	٨.٧٥	٩.٧٥	٨.٧٥	١٠.٢٥	٩.٥٠	٨.٥٠	٨.٥٠	٩.٠٠	سعر خصم البنك المركزي ^{٤/}
١١.٦	١٠.٥	١٠.٣	١٢.٠	١٠.٩	١٣.٤	١٣.٤	١٠.٢	٩.٩	١١.٣	سعر الفائدة على أدون الخزانة (٩١ يوم)
٧.٠	٦.٧	٦.٨	٧.٧	٧.٢	٧.٨	٧.٣	٦.٥	٦.٣	٦.٥	سعر الفائدة على الودائع (٣ أشهر) ^{٤/}
٩.٢	٨.٤	٨.٣	٩.٦	--	٩.٥	٩.٤	٩.٠	٨.٣	٩.٥	سعر العائد بين البنوك - ليلة واحدة ^{٥/}
٧.١٤	٧.٠٧	٦.٩٦	٦.٩٧	٦.٩٧	٦.٤٥	٦.٠٠	٥.٨١	٥.٥١	٥.٥١	سعر الصرف (جنيه مقابل الدولار)

المصادر: وزارة التخطيط والبنك المركزي المصري والجهاز المركزي للتعبئة العامة والإحصاء.

-- بيان غير متاح

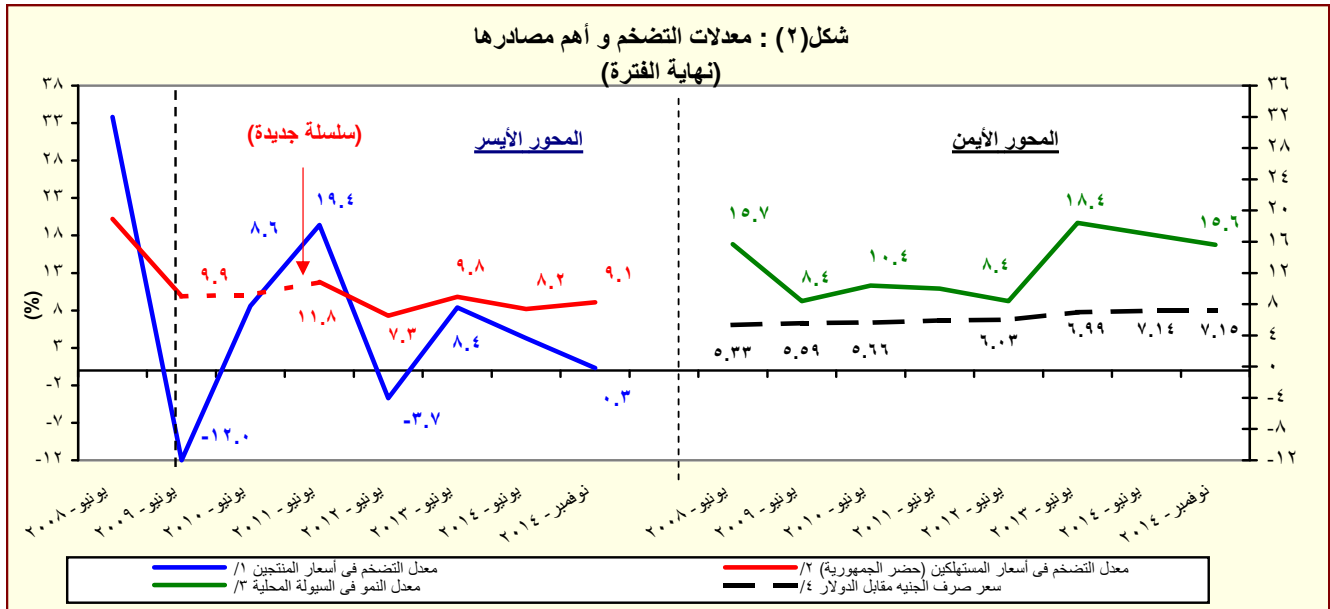
^{١/} لا يتضمن المصريين المقيمين في الخارج.

^{٢/} بدءاً من أغسطس ٢٠٠٩، تم استحداث سلسلة أرقام قياسية جديدة لأسعار المستهلكين (حضر الجمهورية) باستخدام الأوزان المستخرجة من بحث الدخل والإنفاق والاستهلاك لعام ٢٠٠٩/٢٠٠٨ مع استخدام بيانات شهر يناير ٢٠١٠ كفترة الأساس. وفيما يخص بيانات ما قبل ذلك التاريخ، فقد استخدمت الأوزان المستخرجة من بحث الدخل والإنفاق والاستهلاك لعام ٢٠٠٥/٢٠٠٤ مع استخدام يناير ٢٠٠٧ كفترة أساس.

^{٣/} قام الجهاز المركزي للتعبئة العامة والإحصاء بإصدار رقم قياسي جديد لأسعار المنتجين بدءاً من سبتمبر ٢٠٠٧ ليحل محل الأرقام القياسية لأسعار الجملة، وذلك باستخدام أسعار السلع والخدمات للسنة المالية (٢٠٠٥-٢٠٠٤) كفترة أساس لسلسلة الأرقام القياسية، كما تم استخراج الأوزان باستخدام متوسط عامي (٢٠٠٢-٢٠٠٣، ٢٠٠٣-٢٠٠٤) للقيم الإجمالية للإنتاج الصناعي والزراعي والخدمي.

^{٤/} البيانات تعكس نهاية الفترة.

^{٥/} متوسط ميلادي.



المصدر: البنك المركزي المصري والجهاز المركزي للتعبئة العامة والإحصاء

^{١/} تغيير في السلسلة. تعكس البيانات قبل يونيو ٢٠٠٧ معدلات التضخم وفقاً لأسعار الجملة.

^{٢/} بدءاً من أغسطس ٢٠٠٩، تم استحداث سلسلة أرقام قياسية جديدة لأسعار المستهلكين (حضر الجمهورية) باستخدام الأوزان المستخرجة من بحث الدخل والإنفاق والاستهلاك لعام ٢٠٠٩/٢٠٠٨ مع استخدام بيانات شهر يناير ٢٠١٠ كفترة الأساس. وفيما يخص بيانات ما قبل ذلك التاريخ، فقد استخدمت الأوزان المستخرجة من بحث الدخل والإنفاق والاستهلاك لعام ٢٠٠٥/٢٠٠٤ مع استخدام يناير ٢٠٠٧ كفترة أساس.

^{٣/} يعرف إجمالي السيولة المحلية كإجمالي صافي الأصول الأجنبية وصافي الأصول المحلية لدى الجهاز المصرفي (في جانب الأصول)، أو كجملة المعروض النقدي وأشبه النقود لدى الجهاز المصرفي (في جانب الخصوم).

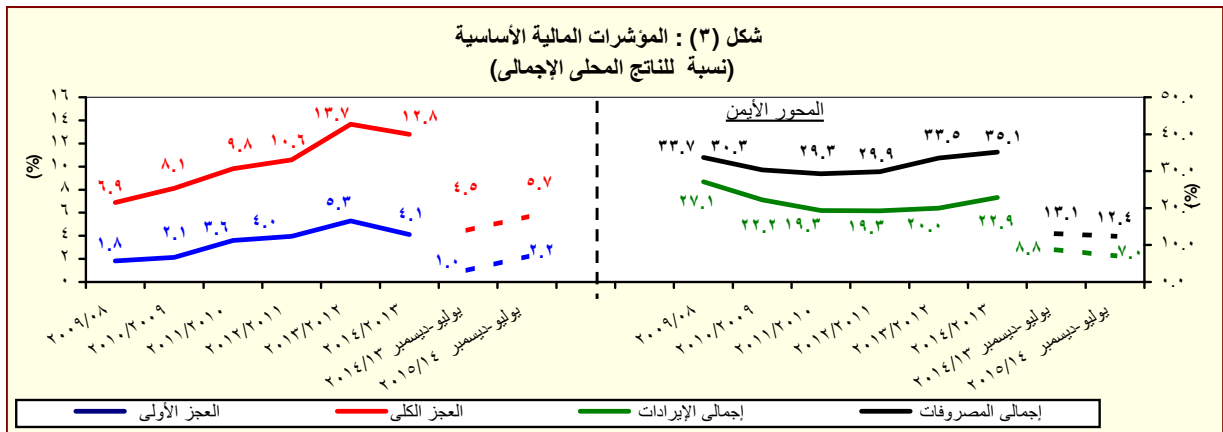
^{٤/} يعكس البيان متوسط شهري.

القسم الأول: نظرة عامة على الأداء الإقتصادي و المالي (تابع)

يوليو - ديسمبر* ٢٠١٥/١٤	٢٠١٥/٢٠١٤	٢٠١٤/١٣	٢٠١٣/١٢	٢٠١٢/١١	٢٠١١/١٠	٢٠١٠/٠٩	٢٠٠٩/٠٨
موازنة	فعلي						
د. مؤشرات المالية العامة^١							
١- قطاع الموازنة العامة (بالمليون جنيه)^٢							
١٦٣,٥٦٣	٥٤٨,٦٣٢	٤٥٦,٧٨٨	٣٥٠,٣٢٢	٣٠٣,٦٢٢	٢٦٥,٢٨٦	٢٦٨,١١٤	٢٨٢,٥٠٥
٢٨٧,٤٢٩	٧٨٩,٤٣١	٧٠١,٥١٤	٥٨٨,١٨٨	٤٧٠,٩٩٢	٤٠١,٨٦٦	٣٦٥,٩٨٧	٣٥١,٥٠٠
٥٢,٠٩٤	٤٠,٩٦١	٨٢,٢٨٩	٩٢,٧٢٤	٦٢,٢٦٤	٤٩,٣٨٣	٢٥,٧٠٥	١٩,٠١٦
١٢٣,٨٦٦	٢٤٠,٧٩٩	٢٤٤,٧٢٧	٢٣٧,٨٦٥	١٦٧,٣٧٠	١٣٦,٥٨٠	٩٧,٨٧٢	٦٨,٩٩٥
١٣٢,٠١١	٢٣٩,٩٧٢	٢٥٥,٤٣٩	٢٣٩,٧١٩	١٦٦,٧٠٥	١٣٤,٤٦٠	٩٨,٠٣٨	٧١,٨٢٦
٢- قطاع الموازنة العامة^٣ (معدل نمو سنوي)							
-٦.٨	-٣.٦	٣٠.٤	١٥.٤	١٤.٥	-١.١	-٥.١	٢٧.٦
٩.٩	١.٦	٣.٧	٢١.١	٨.٠	١٢.٧	٤.٥	١٩.٠
-٣٠.٩	-١٢.٤	٩٨.١	٣.١	٣١.٤	-٢٥.٠	-١٨.٢	٤١.٧
٩.٧	٦.٤	١٩.٣	٢٤.٩	١٧.٢	٩.٨	٤.١	٢٤.٥
٢١.٥	١٢.٨	٢٤.٩	١٦.٤	٢٧.٦	١٢.٨	١٢.١	٢١.٢
١٤.٩	٩.٣	١٧.٨	٤٠.٧	٢٢.٨	١٧.٦	٣٧.٠	٤.٥
٣- قطاع الحكومة العامة (مليون جنيه)^٤							
--	--	٥١٩,٤٤٩	٤٠٣,٦٣٧	٣٤٨,٨٦٤	٣٠٢,٠١٠	٣٠٣,٣٧٤	٢٨٨,٥٤٤
--	--	٧٥٩,٨٤٧	٦٤٤,٠٨٠	٥١٦,٤٢٢	٤٤٠,٤١١	٣٩٦,٦٩٣	٣٥٦,٩٤٢
--	--	٢٥٤,٧١٦	٢٤٦,٨٥٣	١٦٥,٦٩٢	١٣٤,١٣٨	٩٨,٧٩٦	٧٢,٣٧٨
٤ - نسبة إلى الناتج المحلي الإجمالي^٥							
٧.٠	٢٢.٨	٢٢.٩	٢٠.٠	١٩.٣	١٩.٣	٢٢.٢	٢٧.١
٤.٩	١٥.٢	١٣.٠	١٤.٣	١٣.٢	١٤.٠	١٤.١	١٥.٧
٢.١	٧.٧	٩.٨	٥.٧	٦.١	٥.٣	٨.١	١١.٤
١٢.٤	٣٢.٨	٣٥.١	٣٣.٥	٢٩.٩	٢٩.٣	٣٠.٣	٣٣.٧
٤.٢	٨.٦	٨.٩	٨.٢	٧.٨	٧.٠	٧.١	٧.٣
٣.٤	٨.٣	٨.٧	٨.٤	٦.٦	٦.٢	٦.٠	٥.١
٢.٢	١.٧	٤.١	٥.٣	٤.٠	٣.٦	٢.١	١.٨
٥.٣	١٠.٠	١٢.٣	١٣.٦	١٠.٦	١٠.٠	٨.١	٦.٦
٥.٧	١٠.٠	١٢.٨	١٣.٧	١٠.٦	٩.٨	٨.١	٦.٩
الحكومة العامة^٦							
--	--	٤.٨	٦.٤	٤.٦	٤.٢	٣.٠	٢.٧
--	--	١٢.٨	١٤.١	١٠.٥	٩.٨	٨.٢	٦.٩

المصدر: وزارة المالية

- * يرجع الإنخفاض في الإيرادات غير الضريبية خلال الفترة يوليو-ديسمبر ٢٠١٥/٢٠١٤ في الأساس نتيجة لإنخفاض المنح إذا تم مقارنتها بنفس الفترة خلال العام السابق والتي كانت تشمل ورود منح استثنائية ومنها؛ منحة من دولة الإمارات بمبلغ مليار دولار، بالإضافة إلى منحة بمبلغ ٢٩.٧ مليار جنيه قيمة الاعتماد الإضافي وفقاً للقرار الجمهوري رقم ١٠٥ لعام ٢٠١٣.
- ١/ تعكس بيانات الموازنة بموجب القرار الجمهوري رقم ٦٥ لعام ٢٠١٤. يرجع الإنخفاض في الإيرادات العامة وبالأخص في الإيرادات غير الضريبية إلى تراجع الموارد الاستثنائية من المنح المدرجة بمشروع الموازنة لتبلغ حوالي ٢٣.٥ مليار جنيه فقط خلال عام ٢٠١٥/٢٠١٤، وذلك مقابل منح بلغت نحو ١١٧ مليار جنيه خلال عام ٢٠١٤/٢٠١٣.
- ٢/ تم إعادة تبيويب فطليات الموازنة العامة لتتفق مع معايير صندوق النقد الدولي والمعروفة بـ GFS ٢٠٠١ (على أساس نقدي).
- ٣/ يشمل قطاع موازنة الجهاز الإداري و المحليات، والهيئات الخدمية العامة.
- ٤/ العجز الكلي مخصوماً منه الفوائد المدفوعة.
- ٥/ العجز الكلي بدون صافي حيازة الأصول المالية.
- ٦/ يشمل المعاملات المالية لكل من أجهزة الموازنة العامة، وبنك الإستثمار القومي، وصناديق التأمين والمعاشات، ومع مراعاة إستبعاد كافة المعاملات البنكية للجهات الثلاث لمنع ازدواجية الحساب.
- ٧/ قامت وزارة التخطيط بتقدير قيمة الناتج المحلي الإجمالي لعام ٢٠١٣/٢٠١٤ بنحو ١٩٩٧.٦ مليار جنيه، مقارنة بناتج محلي إجمالي قدره ١٧٥٣ مليار جنيه لعام ٢٠١٢/٢٠١٣. وتجدر الإشارة إلى أنه قد تم مراجعة تقديرات الناتج المحلي الإجمالي في ضوء النتائج النهائية التي تم إعلانها في ٢٠١٤/٢٠١٣، ليبلغ ٢٣٢١.١ مليار جنيه في عام ٢٠١٥/٢٠١٤.



المصدر: وزارة المالية

القسم الأول: نظرة عامة على الأداء الإقتصادي والمالي (تابع)

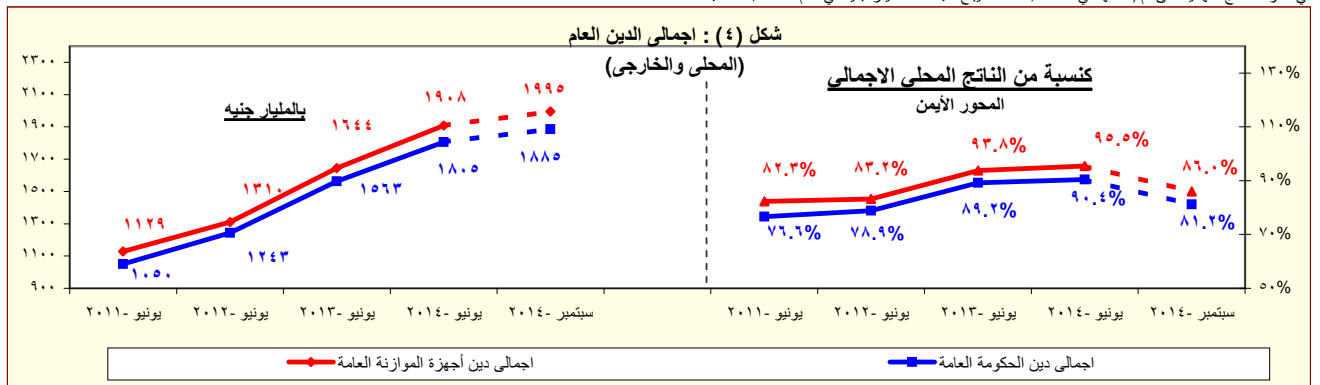
بيان ربع سنوي				بيان سنوي			
سبتمبر-٢٠١٤*	مارس-٢٠١٤	ديسمبر-٢٠١٣	سبتمبر-٢٠١٣	يونيو-٢٠١٤	يونيو-٢٠١٣	يونيو-٢٠١٢	يونيو-٢٠١١
١. ملخص الدين العام المحلي							
(بالمليون جنيه، رصيد نهاية الفترة) ^{١/}							
١,٧٩٥,٨٤٥	١,٦٠٤,٢٠٦	١,٥٤٣,٥٥٤	١,٥١٨,٦٥٧	١,٦٩٩,٩٤٦	١,٤٤٤,٣٧٠	١,١٥٥,٣١٢	٩٦٧,٢٩٠
(١٨.٣)	(١٥.٦)	(١٩.٣)	(٢٢.٦)	(١٧.٧)	(٢٥.٠)	(١٩.٤)	(١٩.٧)
١٨١,١٧١	١٥٩,٠٤٤	١٥٦,٣٤٧	١٩١,١٣٢	١٦١,٤٨٥	١٨٣,٢٣٠	١٦٤,٧٨٨	١٥٩,١٧٨
(٥.٢)	(٩.٦)	(٦.٤)	(١٩.٣)	(١١.٩)	(١١.٢)	(٣.٥)	(١٠.١)
١,٦١٤,٦٧٤	١,٤٤٥,١٦٢	١,٣٨٧,٢٠٧	١,٣٢٧,٥٢٥	١,٥٣٨,٤٦١	١,٢٦١,١٤٠	٩٩٠,٥٢٤	٨٠٨,١١٢
(٢١.٦)	(١٩.٣)	(٢٣.١)	(٢٣.١)	(٢٢.٠)	(٢٧.٧)	(٢٢.٦)	(٢١.٧)
١,٦٨٥,٩٨٨	١,٥٠٣,٦٣٦	١,٤٤٤,٦٣٢	١,٤٢٠,٧١٥	١,٥٩٧,٨٧٠	١,٣٦٣,٦٨٦	١,٠٨٧,٩٤٥	٨٨٩,٠٤٥
(١٨.٧)	(١٥.٦)	(١٩.٧)	(٢٢.٩)	(١٧.٢)	(٢٥.٣)	(٢٢.٤)	(٢١.٢)
١٩٨,٤٧٨	١٦٨,١٤١	١٦٧,٧٣٠	٢٠١,٨١٩	١٧٢,٦٧٨	١٩١,٣٩٥	١٧٣,٩٢٢	١٦٦,٥٢٧
(١.٧)	(٨.٦)	(٤.٥)	(١٩.٧)	(٩.٨)	(١٠.٤)	(٤.١)	(٥.٠)
١,٤٨٧,٥١٠	١,٣٣٥,٤٩٥	١,٢٧٦,٩٠٢	١,٢١٨,٨٩٦	١,٤٢٥,١٩٢	١,١٧٢,٢٩١	٩١٤,٠٢٣	٧٢٢,٥١٨
(٢٢.٠)	(١٩.٦)	(٢٣.٨)	(٢٣.٤)	(٢١.٦)	(٢٨.٢)	(٢٦.٦)	(٢٥.٧)
١,٦٦٩,٤٢٨	١,٥٤٤,٥٩٠	١,٤٨٩,٠٩١	١,٤٦٠,١٣٣	١,٦٤٨,٥٢١	١,٤١٠,٦٤٣	١,١٢٩,٠٣٠	٩٣٢,٤٦٠
(١٤.٣)	(١٥.١)	(١٩.٤)	(٢٢.٦)	(١٦.٩)	(٢٤.٩)	(٢١.١)	(٢١.١)
٢١٨,٣٢٦	١٩٦,١٢٩	١٩٥,٢٦٧	٢٢٢,٤١٢	٢٠٧,٥٣٤	٢٢٠,٠٣٥	١٩٨,٠٦٦	١٩١,١١٦
(١.٨)	(٦.٢)	(٠.٠)	(٢٠.٩)	(٥.٧)	(١١.١)	(٣.٦)	(١٢.٣)
١,٤٥١,١٠٢	١,٣٤٨,٤٦١	١,٢٩٣,٨٢٤	١,٢٣٧,٧٢١	١,٤٤٠,٩٨٧	١,١٩٠,٦٠٨	٩٣٠,٩٦٤	٧٤١,٣٤٤
(١٧.٢)	(١٩.٠)	(٢٣.٠)	(٢٢.٩)	(٢١.٠)	(٢٧.٣)	(٢٥.٦)	(٢٢.٦)
١,٩٩٥,٥٠١	١,٨٠٦,٣٠١	١,٧٤٦,٣٣٠	١,٧٢٠,٩٥١	١,٩٠٧,٥٣٣	١,٦٤٤,١٣٦	١,٣١٠,٠٤٣	١,١٢٨,٦٤٦
(١٥.٩)	(١٥.٦)	(١٩.٧)	(٢٣.٥)	(١٦.٠)	(٢٥.٥)	(١٦.١)	(١٧.٩)
٤٤,٨٥٤	٤٥,٢٨٩	٤٥,٧٥٢	٤٧,٠١٧	٤٦,٠٦٧	٤٣,٢٣٣	٣٤,٣٨٥	٣٤,٩٠٦
٢٧,٨٧٣	٢٩,٠٥٢	٢٩,٤٣٥	٢٩,٣٨٧	٢٩,٠٥٤	٢٨,٤٩٠	٢٥,٥٩٤	٢٧,٠٩٢
١٦,٩٨١	١٦,٢٣٧	١٦,٣١٧	١٧,٦٣٠	١٧,٠١٣	١٤,٧٤٤	٨,٧٩٠	٧,٨١٤
٢. اجمالي الدين العام المحلي							
(مليون دولار، رصيد نهاية الفترة) ^{٢/}							
٣٣,٦٩٤	٣٤,٩٠٦	٣٤,٣٨٥	٣٤,٦٩٤	٣٤,٩٠٦	٣٤,٣٨٥	٣٤,٩٠٦	٣٣,٦٩٤
٢٦,٢٤٩	٢٧,٠٩٢	٢٥,٥٩٤	٢٦,٢٤٩	٢٦,٢٤٩	٢٨,٤٩٠	٢٥,٥٩٤	٢٦,٢٤٩
٧,٤٤٥	٧,٨١٤	٨,٧٩٠	٧,٤٤٥	٧,٤٤٥	١٤,٧٤٤	٨,٧٩٠	٧,٨١٤
٣. اجمالي الدين العام الخارجي							
(مليون جنيه، تدفقات) ^{٣/}							
٩٨,٨٥٦	١١٧,٢٥١	١٤٠,٩١٦	٢١٨,٢٥٧	٢٨٠,٦٩٧	٢١٨,٢٥٧	١٤٠,٩١٦	١١٧,٢٥١
٨٧,٥٦٠	١٠٤,٦٢٥	١٢٢,٣٢٢	٢٠٣,١٧٣	٢٦٢,٠٨٤	٢٠٣,١٧٣	١٢٢,٣٢٢	١٠٤,٦٢٥
١١,٢٩٦	١٢,٦٢٧	١٨,٥٩٤	١٥,٠٨٤	١٨,٦١٣	١٥,٠٨٤	١٨,٥٩٤	١٢,٦٢٧
٤. ملاحظات (نسبة إلى الناتج المحلي الإجمالي) ^{٤/}							
٦٧.٠%	٧٠.٥%	٧٣.٣%	٨٢.٤%	٨٥.١%	٧٣.٣%	٧٠.٥%	٦٧.٠%
٥٥.٠%	٥٨.٩%	٦٢.٩%	٧١.٩%	٧٧.٠%	٦٢.٩%	٥٨.٩%	٥٥.٠%
٦٠.٨%	٦٤.٨%	٦٩.١%	٧٧.٨%	٨٠.٠%	٦٩.١%	٦٤.٨%	٦٠.٨%
٤٧.٦%	٥٢.٧%	٥٨.١%	٦٦.٩%	٧١.٤%	٥٨.١%	٥٢.٧%	٤٧.٦%
٦٣.٨%	٦٨.٠%	٧١.٧%	٨٠.٥%	٨٢.٦%	٧١.٧%	٦٨.٠%	٦٣.٨%
٤٩.٧%	٥٤.١%	٥٩.١%	٦٧.٩%	٧٢.٢%	٥٩.١%	٥٤.١%	٤٩.٧%
٧٩.٤%	٨٢.٣%	٨٣.٢%	٩٣.٨%	٩٥.٠%	٨٣.٢%	٨٢.٣%	٧٩.٤%
١٥.٩%	١٥.٢%	١٣.٢%	١٧.٣%	١٦.٥%	١٣.٢%	١٥.٢%	١٥.٩%
١٢.٤%	١١.٨%	٩.٨%	١١.٤%	١٠.٤%	٩.٨%	١١.٨%	١٢.٤%

المصدر: وزارة المالية و البنك المركزي المصري.

() معدل النمو عن العام السابق.

بيان معدل.

- ١/ تعكس البيانات رصيد الدين المحلي لأجهزة الموازنة العامة، الدين المحلي المجمع للحكومة العامة، والدين العام المحلي المجمع. يشمل الدين المحلي لأجهزة الموازنة العامة أرصدة الدين المستحقة على وحدات الجهاز الإداري، وحدات الإدارة المحلية، والهيئات الخدمية. ويتضمن الدين المحلي للحكومة العامة أرصدة الدين المجمع المستحق على أجهزة الموازنة العامة للدولة وبنك الإستثمار القومي وصناديق التأمين الإجتماعي. أما عن الدين العام المحلي فيشمل أرصدة الدين المحلي المجمع لكل من الحكومة العامة والهيئات الاقتصادية.
- ٢/ يمثل المديونية المستحقة على أجهزة الموازنة العامة (وحدات الجهاز الإداري، وحدات الإدارة المحلية، والهيئات الخدمية).
- ٣/ جدير بالذكر ان التراجع في ودائع أجهزة الموازنة العامة ترجع الى استخدام حوالي ٦٠ مليار جنيهه وفقاً للقرار الجمهوري رقم ١٠٥ لعام ٢٠١٣.
- ٤/ يمثل رصيد الدين المجمع المستحق على أجهزة الموازنة العامة للدولة و بنك الإستثمار القومي وصناديق التأمين الإجتماعي بعد إستبعاد المديونيات والعلاقات الداخلية فيما بين القطاعات الثلاثة والتي تتمثل في اقراض أجهزة الموازنة العامة من بنك الإستثمار القومي، سندات وزارة المالية لدى صناديق التأمين الإجتماعي و بنك الإستثمار القومي، سندات صناديق التأمين الإجتماعي و أخيراً اقراض بنك الإستثمار القومي من صناديق التأمين الإجتماعي.
- ٥/ يمثل رصيد الدين المجمع المستحق على الحكومة العامة والهيئات الاقتصادية بعد إستبعاد اقراض الهيئات الاقتصادية من بنك الإستثمار القومي، واقراض أجهزة الموازنة من الهيئات الاقتصادية.
- ٦/ ودائع الحكومة العامة والهيئات الاقتصادية بعد إستبعاد ودائع صناديق التأمين الإجتماعي واقراض قطاع الموازنة من الهيئات الاقتصادية.
- ٧/ البيان الربع سنوي لخدمة الدين الحكومي يعكس التدفقات التراكمية لخدمة الدين منذ بداية العام المالي .
- ٨/ قامت وزارة التخطيط بتقدير قيمة الناتج المحلي الإجمالي لعام ٢٠١٣/٢٠١٤ بنحو ١٩٩٧.٦ مليار جنيه، مقارنة بناتج محلي إجمالي قدره ١٧٥٣ مليار جنيه لعام ٢٠١٢/٢٠١٣. وتجدر الإشارة إلى أنه قد تم مراجعة تقديرات الناتج المحلي الإجمالي في ضوء النتائج النهائية التي تم إعلانها في ٢٠١٣/٢٠١٤، ليبلغ ٢٣٢١.١ مليار جنيه في عام ٢٠١٤/٢٠١٥.



المصدر: وزارة المالية - البنك المركزي المصري.

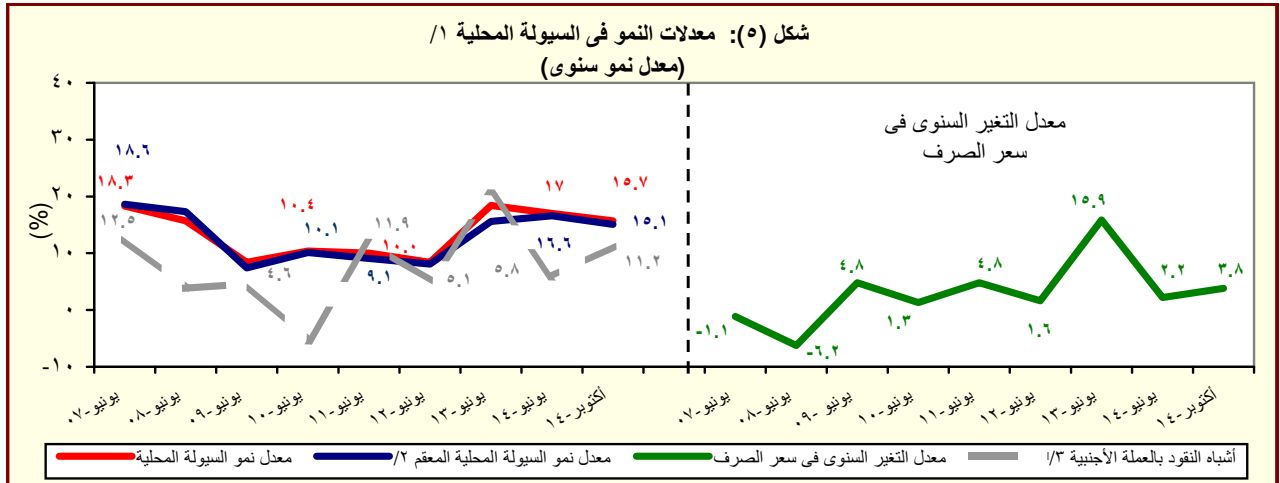
* بيان مبدئي

القسم الأول: نظرة عامة على الأداء الإقتصادي والمالي (تابع)

أحدث بيان متاح				بيان سنوي				
أكتوبر-١٤*	سبتمبر-١٤	أغسطس-١٤	يوليو-١٤	٢٠١٤/١٣	٢٠١٣/١٢	٢٠١٢/١١	٢٠١١/١٠	٢٠١٠/٠٩
ز. المؤشرات النقدية (نهاية الفترة)								
مليون جنيه								
٣٦٨,٦٣٦	٣٧٤,٦١٩	٣٧٠,٩٠١	٣٧٠,٥٨٨	٣٦٤,٤٧٣	٣١٧,٩٤٤	٢٦٣,٦٦٨	٢٥٠,٩٩٢	٢٠٣,٠٧١
١/ نقود الإحتياط								
١,٥٦٠,٣٢٧	١,٥٤٣,٧٥٦	١,٥٥٧,٣٧٩	١,٥٤٥,٠٣١	١,٥١٦,٦٠١	١,٢٩٦,٠٨٦	١,٠٩٤,٤٠٨	١,٠٠٩,٤١١	٩١٧,٤٥٩
إجمالي السيولة								
٤٣١,٣٩٦	٤٢٨,٢٠٠	٤٢٥,٨٢٢	٤٢٧,٨٦٤	٤١٠,٥٥٤	٣٤٤,١٠٠	٢٧٤,٥١٠	٢٤٨,٧٠٧	٢١٤,٠٤٠
المعروض النقدي ^٢								
١,١٢٨,٩٣١	١,١١٥,٥٥٦	١,١٣١,٥٥٧	١,١١٧,١٦٧	١,١٠٦,٠٤٧	٩٥١,٩٨٦	٨١٩,٨٩٨	٧٦٠,٧٠٤	٧٠٣,٤١٩
أشباه النقود ^٣								
معدل النمو السنوي								
١٠.١	١٠.٤	١٠.٩	١٣.٨	١٤.٦	٢٠.٦	٥.١	٢٣.٦	١٦.٠
١/ نقود الإحتياط								
١٥.٧	١٥.٦	١٧.١	١٧.٤	١٧.٠	١٨.٤	٨.٤	١٠.٠	١٠.٤
إجمالي السيولة (معدل النمو الإسمي)								
٨.٥-	٥.٤-	١١.٢-	١٩.٢-	٣.٣-	٢١.٨-	٣٧.٨-	١٠.٢-	١١.١
صافي الأصول الأجنبية ^٤								
١٨.١	١٧.٨	٢٠.٣	٢٢.٠	١٩.١	٢٥.٢	٢٣.٩	١٩.٠	١٠.٠
صافي الأصول المحلية ^٤								
١٠.٦	١٠.٣	٧.٧	٧.٥	٧.٤	٩.٨	٧.٣	٠.٨	٧.٧
صافي المطلوبات من القطاع الخاص ^٥								
٣.٩	٤.٥	٥.٦	٦.٤	٨.٨	٨.٦	١.١	١.٨-	٠.٣
إجمالي السيولة (معدل النمو الحقيقي)								
معدلات الإقراض إلى الودائع ^٦								
٢١.٥	٢١.٥	٢١.٣	٢١.٧	٢٢.٨	٢٨.٢	٢٨.٣	٣٤.٠	٣٤.٩
القطاع الحكومي								
٤٤.٢	٤٤.٠	٤٢.٥	٤٣.١	٤٣.٦	٤٨.٣	٥٢.١	٥١.٢	٥٤.٢
القطاع غير الحكومي								
٤٠.١	٤٠.٣	٣٨.٧	٣٩.٥	٤٠.١	٤٥.١	٤٨.٧	٤٦.٤	٤٧.٦
بالعملة المحلية								
٦٢.١	٥٩.٧	٥٨.٨	٥٨.٣	٥٨.٥	٥٩.٩	٦٥.١	٦٩.٠	٧٩.٩
بالعملة الأجنبية								
مؤشرات:								
٤.٢٣	٤.١٢	٤.٢٠	٤.١٧	٤.١٦	٤.٠٨	٤.١٥	٤.٠٢	٤.٥٢
مضاعف السيولة المحلية ^٧								
١.٦٠	١.٦١	١.٦١	١.٦٢	١.٤٢	١.٤٧	١.٥٠	١.٤٢	١.٣٨
معدل دوران النقود (وسطى) ^٨								
١٥.٢	١٥.٤	١٥.٣	١٥.٥	١٥.٦	١٧.٣	١٧.٠	١٧.٥	١٧.٢
معدل الدورة في السيولة المحلية ^٩								
٢٢.٥	٢٢.٨	٢٢.٦	٢٢.٨	٢٣.٤	٢٤.٤	٢٣.٩	٢٤.٠	٢٢.٩
معدل الدورة في الودائع ^{١٠}								
٦٧.٢	٦٦.٥	٦٧.١	٦٦.٦	٧٥.٩	٧٣.٩	٦٩.٥	٧٣.٦	٧٦.٠
نسبة إجمالي السيولة / الناتج المحلي الإجمالي								

المصدر: البنك المركزي المصري وحسابات وزارة المالية.
* مبدئي.

- ١/ تتضمن النقود المتداولة خارج البنك المركزي بالإضافة إلى ودائع البنوك لدى البنك المركزي بالجنيه المصري.
- ٢/ يتضمن النقود المتداولة خارج الجهاز المصرفي بالإضافة إلى الودائع الجارية بالعملة المحلية. لا تتضمن الشيكات والحالات تحت التحصيل.
- ٣/ تتضمن الودائع الجارية بالعملة الأجنبية والودائع غير الجارية بالعملة المحلية والأجنبية.
- ٤/ تم تفعيل اتفاقية الحساب المجدد بين البنك المركزي ووزارة المالية في يونيو ٢٠٠٨، مما أدى إلى إهلاك جزء من السندات الصادرة عن وزارة المالية لصالح البنك المركزي.
- ٥/ يتضمن المطلوبات من القطاع الخاص والقطاع العائلي.
- ٦/ لا تتضمن كل من الودائع لدى البنك المركزي والقروض الممنوحة من قبل البنك المركزي.
- ٧/ إجمالي السيولة المحلية / نقود الإحتياط.
- ٨/ الناتج المحلي الإجمالي / متوسط إجمالي السيولة المحلية (M2). متوسط إجمالي السيولة المحلية = $\frac{1}{2} [(M2) \uparrow + (M2) \downarrow]$.
- ٩/ يمثل نسبة الودائع الجارية وغير الجارية بالعملة الأجنبية إلى إجمالي السيولة المحلية. لا تتضمن كل من ودائع غير المقيمين (جزء من صافي الأصول الأجنبية) والودائع الحكومية.
- ١٠/ يمثل نسبة الودائع الحكومية وغير الحكومية بالعملة الأجنبية إلى إجمالي الودائع لدى البنوك. غير متضمن ودائع البنوك لدى البنك المركزي.



المصدر: البنك المركزي المصري وحسابات وزارة المالية.

- ١/ إجمالي السيولة المحلية تتكون من المعروض النقدي وأشباه النقود.
- ٢/ معدل النمو في السيولة المحلية باستخدام سعر الصرف الثابت، ويتم حسابه عن طريق تطبيق سعر الصرف السابق للفترة من العام السابق للفترة الحالية.
- ٣/ الودائع الجارية وغير الجارية بالعملة الأجنبية.

القسم الأول: نظرة عامة على الأداء الإقتصادي والمالي (تابع)

بيان ربع سنوي				بيان سنوي					
سبتمبر-١٤	يونيو-١٤	مارس-١٤	سبتمبر-١٣	٢٠١٤/١٣	٢٠١٣/١٢	٢٠١٢/١١	٢٠١١/١٠	٢٠١٠/٠٩	
ي- القطاع المالي والاستثمارات									
٢,٩	٤,٥	٣,٤	٢,٧	١٤,٠	١٤,٢	١٦,٤	١٧,١	١٩,٥	إجمالي الاستثمارات المحلية (نسبة إلى الناتج المحلي الإجمالي) ^{١١}
٠,٥	٠,٤	٠,٤	٠,٣	١,٤	١,٤	١,٥	٠,٩	٣,١	الاستثمارات الأجنبية المباشرة (نسبة إلى الناتج المحلي الإجمالي) ^{١٢/١١}
مؤشرات سوق المال (نهاية العام الميلادي) ^{١٣}									
٣,٩	١,٠-	٤,٠-	٦,٧	١٠	١٤	١٠-	٦,٥	٥,٨	العائد على مؤشر EGX-٣٠
٠,٨	١,٨	١,٥	٠,٩	٠,٨	٢,٠	١,٤	٠,٦	٢,١	معدل تذبذب مؤشر EGX-٣٠
٥٢٦,٠	٤٧٨,٠	٤٧٠,٠	٣٧٧,٧	٤٢٦,٨	٣٧٥,٦	٢٨٨,٥	٤٨٨,٢	٤٩٩,٦	رأس المال السوقي (مليار جنيه) ^{١٤}
٢٢,٧	٢٣,٩	٢٣,٥	١٨,٩	٢١,٤	٢١,٤	١٨,٣	٣٥,٦	٤١,٤	رأس المال السوقي (نسبة إلى الناتج المحلي الإجمالي) ^{١٥}
٣,٠	٣,٨	٥,١	٢,٥	٢,١	٢,٣	١,٧	٣,١	٥,١	معدل دوران الأسهم ^{١٦}
٢٦,٠	١٩,٩	١٦,٢	١٣,٩	١٢,٩	٢٠,٧	٢٥,٧	٢٣,٦	٢٤,٩	معاملات الأجنبي (نسبة من إجمالي قيمة التداول)
٢١,٢	١٥,٤	١٥,٨	١٣,٠	١٤,٨	١٢,٤	١٠,٥	١٤,٧	١٢,١	مضاعف الربحية ^{١٧}
٨,٦	٦,١	٦,٣	٧,١	٦,٦	٨,٦	١٠,٤	٧,١	٧,٠	عائد السهم (%) ^{١٨}
٤٧٦,٦٣٥	٤٤٦,٩٠٧	٤٠٤,٧٣٤	٣٣٢,٠٧٣	٣٥٢,٢٠٠	٣٢٥,٨٣٥	٢٤٨,٨٦٩	٢٢٦,٧٩٩	١٣٤,٢٢٦	سندات مقيدة (مليون جنيه)
القطاع المصرفي (مليون جنيه): ^{١٩}									
١,٨٩٨,١٦٩	١,٨١٦,٨٧٣	١,٧٧٥,٠١١	١,٦١٩,٥٢٨	١,٦٨٤,٣٤٣	١,٤٤١,١٨٨	١,٣٦٦,١٦٠	١,٢٦٩,٦٩٠	١,٢٢٠,٦٥٥	إجمالي الأصول
٦٠١,٢٤٢	٥٨٧,٨٥٢	٥٦٣,١٣٣	٥٤٩,٤٦٨	٥٥٠,٣٠٣	٥١٦,٨٤٢	٥٠٦,٧٣٦	٤٧٤,١٣٩	٤٦٥,٩٩٠	إجمالي أرصدة الإقراض و الخصم
٧٨,٦٨٦	٧٧,٥٥٥	٧٦,٧٧٢	٧٢,٣٠٨	٧٦,٥٠٩	٧١,٢٦٤	٦٧,٣٤٥	٥٩,٠٤٩	٤٦,٥٩٨	رأس المال
١,٤٦٢,٣٢٦	١,٤٢٩,٤٣٢	١,٣٥٧,٢٤٠	١,٢٢٦,٦٤٠	١,٣١١,٧٩٥	١,٠٨٧,٨١٩	١,٠٢٣,٥١٧	٩٥٧,٠٣٧	٨٩٢,٤٩٢	إجمالي الودائع
--	٩,١	٩,٣	٩,٥	٩,١	٩,٣	٩,٨	١٠,٥	١٣,٦	القروض غير المنتظمة إلى إجمالي القروض
مؤشرات مختارة									
مؤشرات السيولة في الجهاز المصرفي									
٤١,٠	٤١,٠	٤١,٤	٤٤,٧	٤١,٨	٤٧,٤	٤٩,٤	٤٩,١	٥١,٨	القروض / الودائع ^{١١٠}
٣١,٧	٣٢,٤	٣١,٧	٣٣,٩	٣٢,٧	٣٥,٩	٣٧,١	٣٧,٣	٣٨,٢	القروض / الأصول ^{١١١}
٤٥,٥	٤٥,٤	٤٤,١	٤٢,٠	٤٣,٦	٤٢,٥	٤٠,٦	٣٧,٣	٣٣,٣	الأوراق المالية / الأصول ^{١١١}
٧٧,٠	٧٨,٧	٧٦,٥	٧٥,٧	٧٧,٩	٧٥,٥	٧٤,٩	٧٥,٤	٧٣,١	الودائع / الأصول ^{١١١}
٦,٥	٦,٩	٧,٠	٦,٨	٦,٧	٧,٠	٦,٨	٦,٤	٦,٢	رأس المال / الأصول ^{١١١}
٣,٣	٣,٥	٣,٥	٣,٩	٣,٦	٣,٩	٤,٠	٤,٣	٥,٨	مخصصات القروض / إجمالي الأصول ^{١١١}

المصادر: الهيئة العامة لسوق المال والبنك المركزي المصري.

-- بيان غير متاح.

- ١/ تم حساب المؤشرات الربع سنوية كنسبة من الناتج المحلي الإجمالي للعام بأكمله.
- ٢/ صافي الاستثمارات الأجنبية المباشرة تشمل الاستثمار الاجنبي في قطاع البترول.
- ٣/ البيانات السنوية تعكس نهاية ديسمبر من كل عام.
- ٤/ القيمة السوقية للأرصدة القائمة. يمثل ناتج ضرب عدد الأسهم القائمة في سعر السوق السائد.
- ٥/ قامت وزارة التخطيط بتقدير قيمة الناتج المحلي الإجمالي لعام ٢٠١٤/٢٠١٣ بنحو ١٩٩٧,٦ مليار جنيه، مقارنة بناتج محلي إجمالي قدره ١٧٥٣ مليار جنيه لعام ٢٠١٣/٢٠١٢. وتجدر الإشارة إلى أنه قد تم مراجعة تقديرات الناتج المحلي الإجمالي في ضوء النتائج النهائية التي تم إعلانها في ٢٠١٤/٢٠١٣، ليبلغ ٢٣٢١,١ مليار جنيه في عام ٢٠١٥/٢٠١٤.
- ٦/ معدل دوران الأسهم = قيمة تداول الأسهم المقيدة / رأس المال السوقي.
- ٧/ ويعرف أيضا بمعدل السعر على العائد، ويقاس بنسبة سعر السوق لكل سهم إلى أرباحه السنوية.
- ٨/ الكوبون السنوي الموزع / سعر السهم الجارى.
- ٩/ تعكس بيانات البنوك التجارية.
- ١٠/ تتضمن القروض والودائع الحكومية وغير الحكومية، ولا تشمل ودائع البنوك لدى البنك المركزي المصري.
- ١١/ لدى البنوك العامة في مصر، بخلاف البنك المركزي.

القسم الأول: نظرة عامة على الأداء الإقتصادي و المالي (تابع)

بيان ربع سنوي				بيان سنوي					
يوليو - سبتمبر * ٢٠١٤	ابريل - يونيو * ٢٠١٤	يناير - مارس * ٢٠١٤	يوليو - سبتمبر # ٢٠١٣	٢٠١٤/١٣ *	٢٠١٣/١٢	٢٠١٢/١١	٢٠١١/١٠	٢٠١٠/٠٩	
ك- معاملات القطاع الخارجي									
(مليون دولار)									
١٩,١٠٧	١٨,٦٠٥	١٩,٦٧١	١٨,٥٤٠	٧٤,١١٨	٦٨,٤٧٧	٦٤,٣٥٢	٦٢,٠٠٢	٥٧,٨٩٩	إجمالي المتحصلات الجارية
٢٠,٥٥٠	٢٠,٤١٨	١٩,٣٤٨	١٧,٩٣٠	٧٦,٤٧٥	٧٤,٨٦٨	٧٤,٤٩٨	٦٨,٠٩٠	٦٢,٢١٧	إجمالي المدفوعات الجارية
٩,٧٤٢-	٩,٦٠٧-	٨,٩٩٧-	٧,٥٤٢-	٣٣,٧٠٣-	٣٠,٦٩٥-	٣٤,١٣٩-	٢٧,١٠٣-	٢٥,١٢٠-	الميزان التجاري
٢,١١٠	٥٦٠	٨٨٢	٢١٩-	٩٧٩	٥,٠٣٩	٥,٥٨٥	٧,٨٧٨	١٠,٣٣٩	الميزان الخدمي
١,٤٤٤-	١,٨١٣-	٣٢٣	٦١٠	٢,٣٥٦-	٦,٣٩٠-	١٠,١٤٦-	٦,٠٨٨-	٤,٣١٨-	ميزان المعاملات الجارية
٨١١	١,٩٨٥	٢٩٠-	٤,٦١٠	٤,٩٣٥	٩,٧٧٣	١,٠٢٣	٤,١٩٩-	٨,٩٨٠	صافي تدفقات ميزان المعاملات الرأسمالية والمالية
٤١٠	٧٣٩-	٢١٨	٣,٧٤٧	١,٤٧٩	٢٣٧	١١,٢٧٨-	٩,٧٥٤-	٣,٣٥٦	الميزان الكلي (ميزان المدفوعات)
١٦,٨٧٢	١٦,٦٨٧	١٧,٤١٤	١٨,٧٠٩	١٦,٦٨٧	١٤,٩٣٦	١٥,٥٣٤	٢٦,٥٦٤	٣٥,٢٢١	صافي الإحتياطيات الدولية ^{١/}
نسبة إلى الناتج المحلي الإجمالي ^{٢/}									
٥.٩	٦.٦	٦.٩	٦.٥	٢٥.٩	٢٥.٢	٢٤.٥	٢٦.٣	٢٦.٥	إجمالي المتحصلات الجارية
٦.٣	٧.٢	٦.٧	٦.٣	٢٦.٧	٢٧.٥	٢٨.٣	٢٨.٩	٢٨.٤	إجمالي المدفوعات الجارية
٣.٠-	٣.٤-	٣.١-	٢.٦-	١١.٨-	١١.٣-	١٣.٠-	١١.٥-	١١.٥-	الميزان التجاري
٠.٦	٠.٢٠	٠.٣١	٠.١-	٠.٣	١.٩	٢.١	٣.٣	٤.٧	الميزان الخدمي
٠.٤-	٠.٦-	٠.١	٠.٢	٠.٨-	٢.٤-	٣.٩-	٢.٦-	٢.٠-	ميزان المعاملات الجارية
٠.١	٠.٣-	٠.١	١.٣	٠.٥	٠.١	٤.٣-	٤.١-	١.٥	الميزان الكلي (ميزان المدفوعات)
نسبة إلى إجمالي المتحصلات الجارية ^{٣/}									
١٨.٦	١٩.٣	١٨.٠	١٧.٠	٢٢.٠	٢٠.٦	٢١.٧	٢٤.٣	٢٣.٩	الصادرات غير البترولية
١٥.٢	١٦.٠	١٤.٥	١٦.٥	٢٠.٠	١٩.٣	١٧.٦	١٩.٨	١٨.٠	الصادرات البترولية
١٠.٩	٨.٧	٨.٠	٥.٠	٨.٢	١٤.٤	١٤.٨	١٧.٣	٢٠.٤	السياحة
٢٤.٧	٢٨.٧	٢٣.٥	٢١.٨	٢٩.٧	٢٧.٢	٢٧.٩	٢٠.٢	١٦.٧	التحويلات الخاصة
مؤشرات أخرى (%)									
٣٩.٩	٤٠.٦	٤١.٦	٤٥.١	٤٤	٤٧	٤٢	٥٠	٤٩	نسبة تغطية الصادرات للواردات السلعية
١٤٩	١١٣	١٢٢	٩٥	١٠.٦	١٢٩	١٣٧	١٥٦	١٧٨	نسبة تغطية الصادرات للواردات الخدمية
٣.١	٣.١	٣.٤	٤.١	٣.٣	٣.١	٣.١	٥.٩	٨.٦	نسبة تغطية صافي الإحتياطيات الدولية للواردات (عدد الأشهر) ^{٤/}
٣٧.٦	٣٦.٢	٣٨.٥	٣٩.٨	٣٦.٢	٣٤.٦	٤٥.٢	٧٦.١	١٠٤.٨	نسبة صافي الإحتياطيات الدولية إلى الدين الخارجي (%) ^{٥/}

المصدر: البنك المركزي المصري.

أرقام معدلة من قبل البنك المركزي المصري.

* بيان مبدئي.

-- بيان غير متاح.

١/ قد تظهر بعض الفروق في تقييم الإحتياطيات الدولية نتيجة استخدام أسعار مختلفة داخل محفظة الإحتياطي من العملات الأجنبية.

٢/ تم حساب المؤشرات الربع سنوية باستخدام بيانات الناتج المحلي الإجمالي للعام بأكمله. قامت وزارة التخطيط بتقدير قيمة الناتج المحلي الإجمالي لعام ٢٠١٣/٢٠١٤ بنحو ١٩٩٧.٦ مليار جنيه، مقارنة بناتج محلي إجمالي قدره ١٧٥٣ مليار جنيه لعام ٢٠١٢/٢٠١٣. وتجدر الإشارة إلى أنه قد تم مراجعة تقديرات الناتج المحلي الإجمالي في ضوء النتائج النهائية التي تم إعلانها في ٢٠١٣/٢٠١٤، ليبلغ ٢٣٢١.١ مليار جنيه في عام ٢٠١٤/٢٠١٥.

٣/ بإستبعاد التحويلات الرسمية.

٤/ بعدد أشهر الواردات.

٥/ لا يشمل مديونية القطاع الخاص غير المضمونة.